



Ajuntament de **la Riera de Gaià**

MODIFICACIÓ PUNTUAL NÚM. 3 DEL
PLA D'ORDENACIÓ URBANÍSTICA MUNICIPAL

MODIFICACIÓ DE VARIS ARTICLES
DEL SÒL NO URBANITZABLE

LA RIERA DE GAIÀ (TARRAGONÈS)
DESEMBRE 2018



Consell Comarcal del Tarragonès
Carrer de les Coques, 3 43003 Tarragona 977 244 500
SERVEIS TÈCNICS D'ARQUITECTURA I URBANISME

1. INTRODUCCIÓ

1.1. PROMOTOR

1.2. ANTECEDENTS

1.3. OBJECTE

1.4. MARC NORMATIU I TRAMITACIÓ

1.5. CONVENIÈNCIA I OPORTUNITAT

1.6. DOCUMENT COMPRESIU

1.7. REDACTOR

2. MEMÒRIA INFORMATIVA

2.1. LA RIERA DE GAIÀ

2.1.1. EMMARCAMENT TERRITORIAL

2.1.2. EL MEDI FÍSIC I EL PAISATGE

2.1.3. LA POBLACIÓ

2.2. PLANEJAMENT VIGENT

2.2.1. POUM

2.2.2. PLA TERRITORIAL PARCIAL DEL CAMP DE TARRAGONA

2.2.3. CATÀLEG DEL PAISATGE DEL CAMP DE TARRAGONA

2.3. DESCRIPCIÓ DE L'ÀMBIT

3. PROPOSTA D'ORDENACIÓ

3.1. RELACIÓ DE MODIFICACIONS EN SÒL NO URBANITZABLE

3.2. MODIFICACIONS DE LA NORMATIVA URBANÍSTICA

3.3. SUPERFÍCIES

3.4. JUSTIFICACIÓ DE LA MODIFICACIÓ

3.4.1. MARC LEGAL

3.4.2. JUSTIFICACIÓ DE LA NECESSITAT DE LA INICIATIVA, L'OPORTUNITAT I LA CONVENIÈNCIA

3.5. JUSTIFICACIÓ DE L'ACOMPLIMENT DEL PLANEJAMENT

3.5.1. POUM

3.5.2. PLA TERRITORIAL PARCIAL DEL CAMP DE TARRAGONA

3.5.3. CATÀLEG DEL PAISATGE DEL CAMP DE TARRAGONA

3.6. ALTRES REQUERIMENTS

M. MEMÒRIA

1. INTRODUCCIÓ

1.1. PROMOTOR

El promotor d'aquesta Modificació Puntual del Pla d'Ordenació Urbanística Municipal de la Riera de Gaià, és l'Ajuntament de la Riera de Gaià.

1.2. ANTECEDENTS

El Pla d'ordenació urbanística municipal va entrar en vigor el 2009. L'experiència acumulada en l'executivitat del Pla, ha detectat diverses descripcions de la normativa urbanística que necessiten una definició més precisa per evitar interpretacions diferents a la filosofia del POUM.

La indefinició, o en aquest cas la diferent interpretació que es pot fer de la normativa per part de tècnics, propietaris o interessats, i administració, poden perjudicar i entorpir les actuacions edificatòries, i provocar conflictes entre les parts, que poden ser resolts fàcilment amb una concreció de determinats paràmetres.

La revisió d'aquests punts de la normativa urbanística ha de facilitar l'execució urbanística, aportant una major seguretat a totes les parts que intervenen en el procés urbanístic del municipi en el moment..

1.3. OBJECTE

Aquesta modificació puntual de les Normes Subsidiàries de Planejament de la Riera de Gaià, la 3a que es tramita, té la finalitat de corregir errades materials i concretar alguns aspectes de la normativa del sòl no urbanitzable que poden resultar confusos a l'hora d'interpretar, per tal d'evitar contradiccions.

La Normativa urbanística del POUM inclou la definició dels paràmetres i condicions de diversos elements del sòl no urbanitzable. Alguns dels quals s'han redefinit i/o actualitzat. En concret els articles:

- 65. Camins rurals
- 117. Xarxa viària rural
- 118. Tanques
- 119. Conreus
- 125. Construccions en SNU
- 128. Magatzems agrícoles

La present modificació puntual del POUM de la Riera de Gaià precisa l'aplicació de la normativa urbanística d'aquests punts, actualitzant alguns conceptes i adaptant la normativa de tanques al Pla territorial parcial del Camp de Tarragona.

1.4. MARC NORMATIU I TRAMITACIÓ

Aquest document es redacta d'acord amb les determinacions del Text refós de la Llei d'urbanisme i de la legislació urbanística vigent, entre d'altres:

- Text refós de la Llei d'urbanisme, consolidat amb les modificacions introduïdes per la Llei 3/2012, de 22 de febrer, de modificació del text refós de la Llei d'urbanisme, aprovat pel Decret legislatiu 1/2010, del 3 d'agost, i per la Llei 7/2011, del 27 de juliol, de mesures fiscals i financeres.
- Decret 305/2006, de 18 de juliol, pel qual s'aprova el Reglament de la Llei d'urbanisme (RLU)

- Decret 64/2014, de 13 de maig, pel qual s'aprova el Reglament sobre protecció de la legalitat urbanística (RPLU)
- Ley 8/2007, de 28 de maig, del suelo
- Llei 9/2003, de 13 de juny, de la mobilitat
- Pla territorial parcial del Camp de Tarragona, aprovat definitivament en data 12 de gener de 2010 (PTPCT).
- Catàleg del Paisatge del Camp de Tarragona aprovat definitivament el 19 de maig de 2010.

L'article 96, del TRLU, diu que la modificació de qualsevol dels elements d'una figura del planejament urbanístic se subjecta a les mateixes disposicions que en regeixen la formació, amb les excepcions que s'estableixin reglamentàriament i la particularitat de l'apartat c): "Les modificacions d'instruments de planejament urbanístic que comportin un increment del sostre edificable, de la densitat de l'ús residencial o de la intensitat dels usos, o la transformació dels usos ja establerts, resten subjectes a les particularitats que estableixen els articles 99 i 100".

L'aprovació inicial i provisional correspon a l'Ajuntament de la Riera de Gaià, i l'aprovació definitiva a la Comissió Territorial d'Urbanisme de Tarragona.

Es tindrà en compte, pel que fa a la tramitació, al procediment establert a l'art. 85 que regula la tramitació dels plans d'ordenació urbanística municipal.

L'article 97 regula la justificació de la modificació de les figures de planejament urbanístic.

L'article 98 regula la modificació dels sistemes urbanístics d'espais lliures, zones verdes o d'equipaments esportius.

L'article 99 regula les modificació de les figures de planejament urbanístic general que comporten un increment del sostre edificable, de la densitat de l'ús residencial o de la intensitat, o la transformació dels usos i detalla alguns dels continguts que ha de tenir el document.

L'article 100, regula la modificació de les figures de planejament urbanístic que requereixen un increment de les reserves per a sistemes urbanístics.

L'aprovació i tramitació d'aquesta Modificació Puntual del POUM de la Riera de Gaià, s'adequarà al que estableix a l'art. 96 del TRLUC. L'aprovació inicial i provisional correspon a l'Ajuntament de la Riera de Gaià, i l'aprovació definitiva a la Comissió Territorial d'Urbanisme de Tarragona.

1.5. CONVENIÈNCIA I OPORTUNITAT

Passats 8 anys des de l'entrada en vigor del Pla d'ordenació urbanística municipal (2009) es fa necessari fer una actualització i posada el dia, tot corregint errades materials de diferents articles del sòl no urbanitzable.

La revisió d'aquests punts de la normativa urbanística ha de facilitar l'execució urbanística, aportant una major seguretat a totes les parts que intervenen en el procés urbanístic del municipi en el moment.

Aquesta actualització neix de l'experiència acumulada en l'executivitat del Pla, que ha detectat varies descripcions de la normativa urbanística que necessiten una definició més precisa per evitar interpretacions diferents a la filosofia del POUM.

1.6. DOCUMENT COMPRENSIU

La ciutadania té dret a consultar i sér informada sobre el contingut dels instruments de planejament i gestió urbanístics (article 8.5 del TRLU). En aquest sentit, en la informació pública dels instruments de planejament urbanístic, cal que, conjuntament amb el pla, s'exposi un document comprensiu.

Donada la poca entitat de la modificació, que no afecta els plànols d'ordenació, no es redacta un document comprensiu annex.

1.7. REDACTOR

El document per a la modificació puntual ha estat redactat per:

Jordi Granell March, arquitecte

Serveis tècnics d'arquitectura i urbanisme del Consell Comarcal del Tarragonès

La Riera de Gaià, setembre de 2017

2. MEMÒRIA INFORMATIVA

2.1. LA RIERA DE GAIÀ

2.1.1. EMMARCAMENT TERRITORIAL

El terme municipal de la Riera de Gaià, municipi de la comarca del Tarragonès, té 8,80 km² i una altitud de 28 m. Situat a la part baixa de la vall del Gaià limita amb els termes municipals de Tarragona (sud), el Catllar (oest), Vespella (nord), la Nou de Gaià (nord-est) i Altafulla (est).

A més del nucli urbà de la Riera, hi ha altres unitats de població: Ardenya, Virgili i el Castellot.

El municipi està travessat per la carretera T-203, que va de la TP-2031 (de Tarragona a la C-51) fins a la Riera de Gaià pel Catllar i arriba a través de la T-214 fins a la principal via de comunicació, la N-340, que fa d'enllaç amb les comarques del nord i del sud.

L'autopista AP-7, que travessa en el mateix sentit i té sortida a Torredembarra, al sud-est del municipi.

La Riera de Gaià és un únic nucli compacta que va créixer a partir del petit nucli primitiu medieval format al voltant del Castell i, posteriorment, de l'església. Al segle XVIII - XIX es va ampliar amb el carrer Nou i la prolongació del carrer Major.

2.1.2. EL MEDI FÍSIC I EL PAISATGE

El Terme Municipal de la Riera de Gaià, amb una superfície aproximada de 896 ha, forma part de la comarca del Tarragonès, i s'inscriu en l'àmbit territorial conegut com el Camp de Tarragona.

El terme municipal de la Riera de Gaià presenta un relleu divers: la part central del terme està ocupada per una ampla plana travessada pel riu Gaià i pel Torrent, que uneixen els seus cursos dins el terme, una mica més enllà del nucli de la Riera. Aquesta plana està envoltada per turons que enllacen amb l'anomenat massís del Bonastre. L'altura mitjana respecte el nivell del mar és de 28 m, a la Riera.

Des d'un punt de vista hidrològic, és important el pas del riu Gaià pel terme municipal. Aquest riu neix prop de Santa Coloma de Queralt. Travessa la Serralada Litoral per l'estret del Cardenal, en el qual s'hi ha construït el pantà del Catllar, i va contornejant el massís de Bonastre, des d'on s'obre pas entre la línia de turons fins arribar a la Riera, on comença el seu tram final.

El riu Gaià travessa el municipi de nord-oest a sud-est i permet l'existència de dos grans tipus de relleu: el que està lligat a la zona del riu el seu sector d'influència, caracteritzat per presentar una plana on s'hi localitza la zona d'horta i el nucli de la Riera de Gaià, i el relleu aturonat de la resta de terme municipal, caracteritzat per la presència de nombrosos turons amb cert gradient altitudinal.

La influència del riu Gaià és molt important, ja que tot l'espai funcional de les hortes a la riba esquerra i la zona propera a Ardenya venen influenciats per la seva capacitat secular de destrucció (avingudes), fertilització (dipòsit de sòls al·luvials) i creació de reserves d'aigua. Tot i que aquesta activitat va frenar amb la construcció de l'embassament aigües amunt.

Aquesta plana, base dels millors sòls agrícoles a causa dels seus llims, topografia plana i facilitat de reg, constitueix una reserva agrícola natural, en clar risc de degradar-se. La plana queda definida per la seva morfologia i el tipus de sòls, i resta limitada per les alineacions de canyes, marges de cultius i antics canals de reg.

És per això que la preservació de la plana d'inundació es considera prioritària, ja que representa una preservació dels recursos agrícoles, hídrics i paisatgístics de la zona.

Tot el terme municipal de la Riera de Gaià està inclòs dins de l'Aqüífer del Baix Francolí (Decret 328/1998).

El seu clima és suau i clarament mediterrani, el que va ajudar a l'assentament de població de caràcter agrícola, tot i que ara l'activitat econòmica predominant al terme són els serveis conjuntament amb la indústria.

2.1.3. LA POBLACIÓ

La Riera de Gaià compta amb una població de 1.694 habitants (2016).

El creixement intercensal 2001-2011 va ser de 644 habitants, el que representa un creixement total del 47,47%, majoritàriament degut al creixement migratori del 37,14% respecte el 10,33% de creixement natural.

2.2. PLANEJAMENT VIGENT

El planejament urbanístic vigent al Riera de Gaià és:

- Pla d'Ordenació Urbanística Municipal (POUM) de la Riera de Gaià, aprovat definitivament per la Comissió Territorial d'Urbanisme de Tarragona, el 9 de juliol de 2008, i publicat al DOGC núm. 5316, de data 11 de febrer de 2009.

- Pla territorial parcial del Camp de Tarragona (PTPCT), aprovat definitivament el 12 de gener de 2010 i publicat al DOGC de 3 de febrer de 2010.

- Catàleg del Paisatge del Camp de Tarragona, aprovat definitivament el 19 de maig de 2010 per resolució del conseller de Política territorial i Obres Públiques i publicat al DOGC de 15 de juny de 2010.

2.2.1. POUM

Els articles que es proposen modificar només afecten al sòl classificat com a no urbanitzable.

2.2.2. PLA TERRITORIAL PARCIAL DEL CAMP DE TARRAGONA

SISTEMA D'ESPais OBERTS

El Pla territorial contempla una gran part del terme com a sòl de protecció especial (SPE) que comprèn aquell sòl que pels seus valors naturals o per la seva localització en el territori, el Pla, considera que és el més adequat per a integrar en una xarxa permanent i contínua d'espais oberts que ha de garantir la biodiversitat i vertebrar el conjunt d'espais oberts del territori amb els seus diferents caràcters i funcions.

Integren aquest tipus de sòl el terrenys contigus al Riu Gaià i a la part sud del riu fins al límit del terme municipal.

A la part nord-est del terme municipal el sòl és de protecció territorial, que el Pla no considera imprescindible que formi part de la xarxa de sòl de protecció especial, però que té valors, condicionats o circumstàncies que motiven una regulació restrictiva de la seva possible transformació.

Majoritàriament es tracta de sòl d'interès agrari i/o paisatgístic, que assenyala àrees d'activitat productives agràries de significació territorial, i que alhora són terrenys que aporten paisatges valuosos o identitaris de l'àmbit territorial i també en terrenys que, per estar molt poc contaminats per l'edificació, convé mantenir en el període de vigència del Pla com espais no urbanitzats estructuradors de l'ordenació del territori.

Una petita part és sòl de preservació de corredors d'infraestructures, quasi insignificant.

La resta del terme, té la categoria de sòl de protecció preventiva, segons el plànol de proposta del PTPCT.

SISTEMA D'ASSENTAMENTS

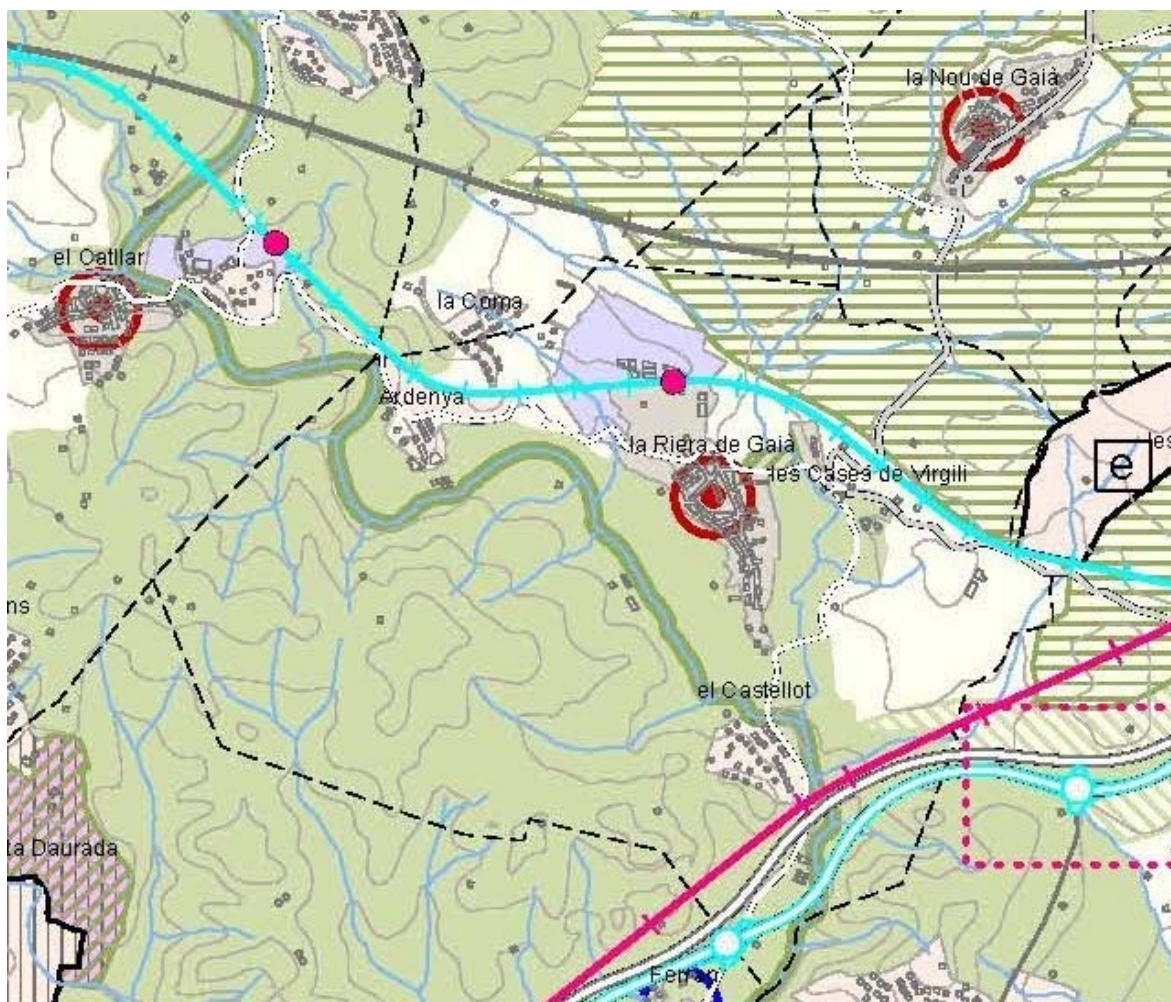
El Pla, aprovat definitivament, proposa per la Riera de Gaià l'estratègia de creixement moderat, amb l'objectiu que es puguin atendre les necessitats pròpies de creixement i poder atreure una petita quantitat de població externa.

L'article 3.7 de les normes d'ordenació territorial del PTPCT, estableix, per els creixements moderats, que la extensió urbana màxima que el Pla d'ordenació urbanística municipal pot proposar és orientativament la que resulti de l'aplicació de les següents expressions alfanumèriques:

Moderat: $E = (30/100) * A * f$, on E: superfície de l'extensió urbana admissible, A: superfície de càlcul de l'àrea urbana existent i f: factor de correcció per a nuclis de petita dimensió.

SISTEMA D'INFRAESTRUCTURES DE MOBILITAT

Mitjançant el sistema d'infraestructures de mobilitat, que comprèn la xarxa viària, la xarxa ferroviària i altres d'infraestructura fixa i també el sistema logístic i els intercanviadors nodals associats als anteriors, el Pla estableix la xarxa de connectivitat física –de persones i mercaderies que permet un funcionament integrat de l'espai territorial, tant pel que fa a l'àmbit del Pla com als diversos àmbits superiors en què aquest s'insereix.



RISCOS

L'article 2.12 de les Normes d'ordenació territorial del PTPCT diu:

“1. Els sòls subjectes a riscos naturals o tecnològics significatius queden exclosos de qualsevol destinació que hagi de comportar un risc per a les persones d'acord amb les directrius que estableixen els articles 5 i 6 del Reglament de la Llei d'urbanisme, aprovat pel Decret 305/2006, de 18 de juliol.

2. El planejament urbanístic ha de delimitar amb precisió les zones de risc o afectació i ha de determinar, si escau, les mesures específiques de protecció i prevenció que siguin adequades, d'acord amb l'ordenació proposada i la normativa d'aplicació en cada cas.”

2.2.3. CATÀLEG DEL PAISATGE DEL CAMP DE TARRAGONA

El Catàleg del paisatge del Camp de Tarragona, aprovat definitivament el 2010, elaborat per l'Observatori del Paisatge amb la col·laboració de la Universitat Rovira i Virgili (URV) i de la Universitat de Girona (UdG), determina que el terme municipal de la Riera de Gaià està inclòs en la unitat de paisatge Baix Gaià.

És un relleu de serres ondulades i turons de baixa altitud.

El riu Gaià i els torrents que li són tributaris articulen el sector oriental del Baix Gaià.

Un mosaic de pinedes i grans urbanitzacions caracteritza el paisatge del sector occidental del Baix Gaià, entre els Pallaresos i la línia de costa.

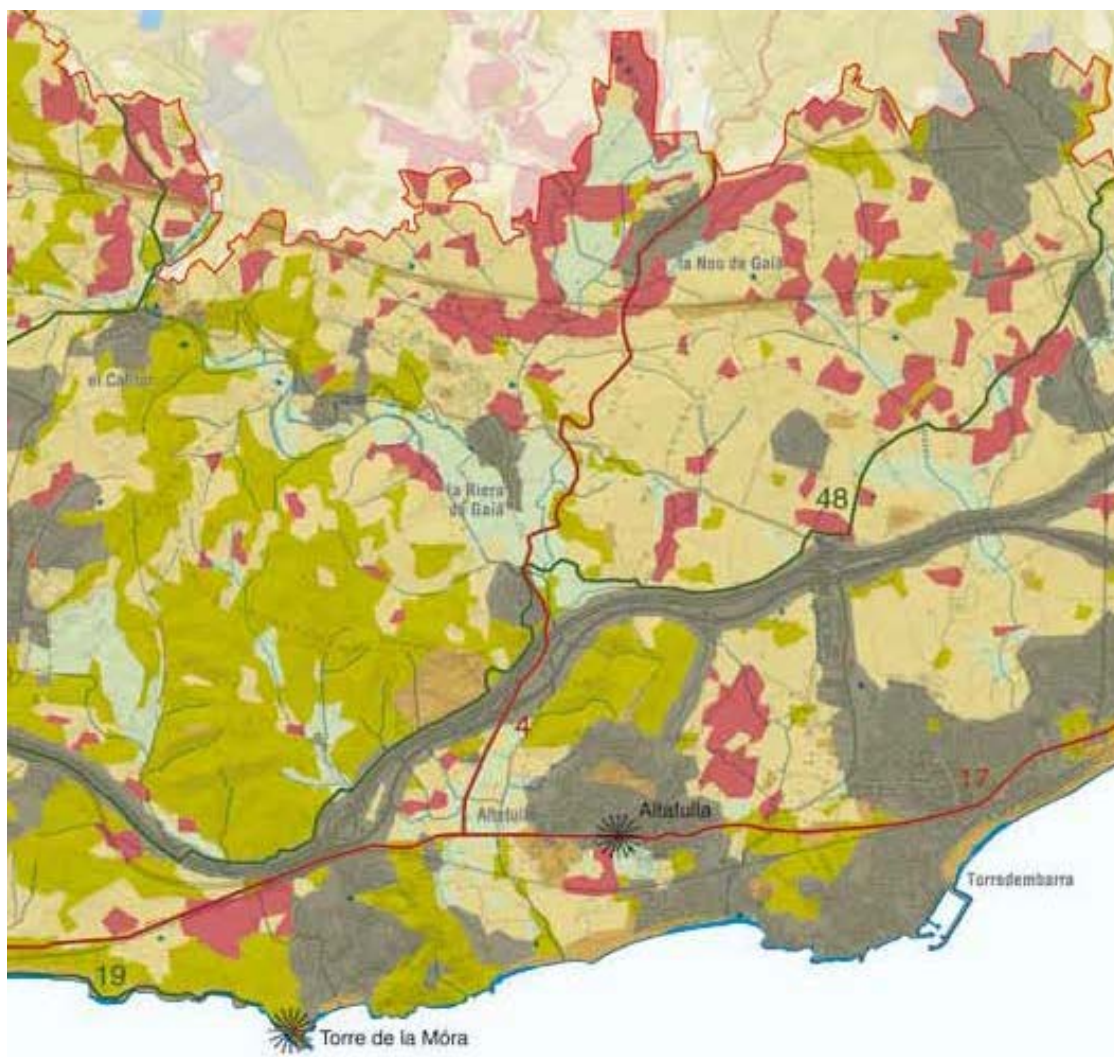
L'agricultura té una presència important als sectors nord de llevant del Baix Gaià. Predominen els conreus llenyosos, els avellaners principalment.

Els espais naturals més valuosos es localitzen a la faixa costanera.

L'espai litoral del Baix Gaià està sotmès a una dinàmica molt intensa de creixement urbanístic, en alguns casos sense tenir en compte la integració en el paisatge.

Els boscos que s'estenen entre els nuclis de Sant Pere i Sant Pau i les urbanitzacions de cala Romana i residencial Monnars posseeixen un alt valor social i recreatiu, a causa de la seva proximitat a la ciutat de Tarragona.

El litoral del Baix Gaià és una zona de pas de grans infraestructures de comunicació.



OBJECTIUS DE QUALITAT PAISATGÍSTICA

El Catàleg defineix uns objectius de qualitat paisatgística (OQP) que s'han formulat a partir de treball de l'Observatori del Paisatge i de les aspiracions ciutadanes expressades en els processos de participació ciutadana. El Conveni europeu del paisatge estableix que els objectius de qualitat paisatgística representen la plasmació, per part de les administracions públiques, de les aspiracions de la col·lectivitat pel que fa a les característiques paisatgístiques del seu entorn. Els objectius de qualitat paisatgística han de considerar, per tant, les característiques del paisatge que la ciutadania desitja veure reconegudes i que el planejament territorial ha de prendre en consideració.

Defineix uns OQP per tot l'àmbit del Camp de Tarragona i uns altres per a cada unitat de paisatge.

Objectius de qualitat paisatgística per el Camp de Tarragona

Al terme de la Riera de Gaià li són d'aplicació alguns dels objectius de qualitat paisatgística definits per a tot l'àmbit territorial del Camp de Tarragona:

OQP CT1. Un paisatge urbà rehabilitat, valorat per la trajectòria històrica pròpia i de qualitat arquitectònica, endreçat i dissenyat per assegurar la bona qualitat de vida dels ciutadans.

OCP CT2. Uns assentaments urbans amb un creixement ordenat, dimensionat d'acord amb les necessitats reals i que no comprometi el futur del caràcter agrícola dels espais circumdants als nuclis urbans.

OCP CT20. Uns paisatges fluvials, especialment dels rius Francolí i Gaià, però també del conjunt de barrancs i rieres, conservats d'acord amb la seva dinàmica i funcionalitat i accessibles per a activitats de gaudi.

Objectius de qualitat paisatgística de la Unitat de paisatge

També defineix uns objectius de qualitat paisatgística (OQP) que són específics d'aquesta unitat de paisatge. Aquests són els objectius que afecten a la zona de la Riera de Gaià:

OQP BG2. Un paisatge rural ben gestionat, amb un important patrimoni construït de masos, castells i barraques i marges de pedra seca lligats al conreu del garrofer, revaloritzat, promocionat socialment i turísticament i que mantingui el seu caràcter identitari. Aquest espai conserva les millors mostres de conreu del garrofer del Camp de Tarragona, característic dels espais mediterranis amb escassetat d'aigua.

OQP BG3. Un paisatge del garrofer ben conservat i valorat, condicionat per permetre'n l'ús social. La zona de la Riera de Gaià i Roda de Berà es caracteritza per la presència encara notable del garrofer, que té un elevat valor estètic i identitari malgrat la regressió que està patint a tot el territori.

OQP BG4. Uns espais urbans compactes, que respectin els espais rurals i naturals intersticials. Existeixen una gran varietat d'estructures urbanes, amb nuclis antics rics en elements patrimonials i creixements més recents de diversa qualitat, amb diversitat de tipologies urbanes separades per espais encara rurals o naturals amenaçats per periurbanització. Haurien de conservar en el procés de desenvolupament i creixement urbà una adequada i gradual transició entre l'espai natural i l'artificialitat, integrant elements naturals en l'espai públic urbà i mantenint l'espai obert lliure d'edificacions i instal·lacions, i estructurat per fer-hi compatible l'ús social i l'aprofitament agrícola.

Els objectius de qualitat paisatgística estan formulats en resposta a la pregunta "Quin tipus de paisatge volem", i posteriorment es territorialitzen en:

Àrees amb valors especials per protegir

- Paisatge del garrofer localitzat a l'interior est de la unitat, entre la Riera del Gaià i Roda de Berà. Pel seu valor estètic, simbòlic i identitari i per la regressió que està vivint, caldria preservar d'alteracions que posessin en risc de desaparició aquest singular paisatge mediterrani identitari dels espais mediterranis amb escassetat d'aigua, que, a més, aporta un important patrimoni construït de barraques i marges de pedra seca, masos i castells. També caldria potenciar-ne el valor estructurant itineraris que en permetin l'ús social. Per altra banda, seria interessant fomentar el garrofer com a element identitari, protegint i conservant els exemplars de més port i promovent la utilització d'aquest arbre en la urbanització dels teixits urbans, a les urbanitzacions, al costat de les vies de comunicació... Una altra mesura de manteniment del paisatge del garrofer seria introduir mesures compensatòries per al manteniment de les explotacions de garrofers que queden i que no són rendibles, mitjançant contractes globals d'explotació, mecanismes de custòdia del territori o procediments similars.

- Ribera de la desembocadura del riu Gaià. Pels seus valors ecològics, estètics i d'ús social, caldria restaurar i revalorar el tram final de la desembocadura mitjançant algun instrument d'ordenació i gestió.

Àrees de foment de la gestió

- Masses forestals localitzades al sector sud-oest, al nord de la ciutat de Tarragona, els anomenats boscos de Tarragona. Caldria implementar una gestió forestal que preservi els valors ecològics, estètics i d'ús social, i emprendre mesures per a reduir el risc d'incendis forestals i fer compatible la preservació dels valors ecològics amb l'ús i el gaudi social. S'hauria d'estudiar, en el marc dels plans urbanístics, la possibilitat de crear un espai periurbà de transició entre l'aglomeració de Tarragona i la matriu agroforestal del

Baix Gaià, que s'ha de potenciar com a espai de lleure i esbarjo de la ciutat, ben connectat –mitjançant vies verdes– amb la ciutat.

- Àrea contínua de conreus llenyosos i herbacis situats al nord-oest de la unitat, des de Perafort fins a la Riera de Gaià, en transició cap a les unitats de la plana de l'Alt Camp i el massís del Gaià, i que s'estén fins a la desembocadura del riu Gaià. És possible contemplar mosaics de conreus llenyosos d'avellaners, oliveres, vinyes i garrofers, que haurien de mantenir la condició d'espais oberts conservant els valors productius i estètics ordenats sobre una xarxa de camins i itineraris que també en permetin l'ús social. Seria recomanable de fer un estudi integral dels espais agraris d'aquesta unitat.

Àrees susceptibles d'accions d'ordenació

- Activitats extractives del Llorito i el Mèdol. Cal procurar-ne la restauració paisatgística.
- Autopista AP-7, que creua la unitat. Caldria restaurar paisatgísticament els talussos desproveïts de vegetació.
- Instal·lacions agràries, com els magatzems. Cal fomentar-hi un aspecte acabat que segueixi uns criteris paisatgístics.

2.3. DESCRIPCIÓ DE L'ÀMBIT

Es proposa la modificació de diferents articles del Sòl no urbanitzable (SNU). Podem dir que l'àmbit de la Modificació puntual coincideix amb el del conjunt del sòl no urbanitzable del terme municipal de la Riera de Gaià.

3. MEMÒRIA DE L'ORDENACIÓ

3.1. RELACIÓ DE MODIFICACIONS EN EL SÒL NO URBANITZABLE

La present Modificació Puntual del POUM de la Riera de Gaià pretén, tal i com ja s'ha indicat en apartats anteriors, precisar l'aplicació de sis articles de la Normativa urbanística del Sòl no urbanitzable(SNU):

- 65. Camins rurals
- 117. Xarxa viària rural
- 118. Tanques
- 119. Conreus
- 125. Construccions en SNU
- 128. Magatzems agrícoles

3.2. MODIFICACIONS DE LA NORMATIVA URBANÍSTICA

3.2.1. ART. 65 - CAMINS RURALS

ANTECEDENTS

Les Normes urbanístiques del POUM defineixen i regulen la xarxa de camins en dos articles : el 65 - Camins rurals (Títol III - Règim urbanístic del sòl, Cap. II - Regulació i desenvolupament de sistemes, Secció 2 - Sistemes generals de comunicació) i el 117 - Xarxa viària rural (Títol III - Règim urbanístic del sòl, Cap. V - Regulació del sòl no urbanitzable, Secció 2 - Regulació general dels elements bàsics del territori).

Alguns dels conceptes que regulen o defineixen estan repetits en els dos articles, motiu per el que es proposa unifica'ls.

JUSTIFICACIÓ

La unificació dels dos articles evitarà repeticions innecessàries i possibles interpretacions contradictòries. Els dos articles es fusionen en el 117. En l'article 65 només es fa una referència al 117.

NORMATIVA ACTUAL

El redactat de l'article 65 actual és:

"Art. 65 - Camins rurals

Els camins rurals formen part del sistema viari que integra les pistes, els camins ramaders i els recorreguts paisatgístics. S'haurà de conservar en la seva integritat l'actual xarxa i connexions, d'acord amb el pla comarcal de millora dels camins. S'estableix una distància de protecció a cada banda dels camins rurals de 6 m, amidats respecte l'eix del camí per tal de facilitar el pas de les diferents màquines de treball agrícola, vehicles d'emergències, i els abastaments soterrats dels serveis rurals pertinents (xarxes elèctriques, desguassos, regs, etc.)

Als efectes del compliment de les disposicions anteriors els camins rurals i les pistes forestals s'integren a la xarxa viària bàsica. També es consideraran incorporats com a xarxa viària bàsica els determinats per a la prevenció d'incendis forestals en el Pla elaborat per l'administració competent en la matèria.

No podran obrir-se nous camins, vies rurals, pistes forestals o qualsevol altre tipus de vialitat que no estigui prevista en aquest POUM i/o en els Plans especials que el desenvolupin. Altrament, no es podrà modificar el perfil longitudinal i transversal dels camins ni el seu traçat sense la corresponent llicència municipal. Les modificacions no podran suposar en cap cas alteracions negatives del l'entorn natural."

NORMATIVA MODIFICADA

Es proposa el següent redactat:

“Art. 65 - Camins rurals

Els camins rurals estan regulats en l'article 117 - Xarxa viària rural.”

3.2.2. ART. 117 - XARXA VIÀRIA RURAL

ANTECEDENTS

Les Normes urbanístiques del POUM defineixen i regulen la xarxa de camins en dos articles : el 65 - Camins rurals (Títol III - Règim urbanístic del sòl, Cap. II - Regulació i desenvolupament de sistemes, Secció 2 - Sistemes generals de comunicació) i el 117 - Xarxa viària rural (Títol III - Règim urbanístic del sòl, Cap. V - Regulació del sòl no urbanitzable, Secció 2 - Regulació general dels elements bàsics del territori).

Alguns dels conceptes que regulen o defineixen estan repetits en els dos articles, motiu per el que es proposa unificar-los, tot fent-ne una actualització.

Tanmateix l'article 65 preveia una franja de protecció a cada costat del camí de 6 m, a comptar des de l'eix. Es considera que per al pas de maquinaria agrícola, vehicles d'emergències i altres, és suficient amb una amplada inferior a aquesta. Es proposa una franja de protecció de 3 m a comptar des de l'eix.

JUSTIFICACIÓ

La unificació dels dos articles evitarà repeticions innecessàries i possibles interpretacions contradictòries. Els dos articles es fusionen en el 117. En l'article 65 només es fa una referència al 117.

NORMATIVA ACTUAL

El redactat de l'article actual és:

“Art. 117 - Xarxa viària rural

1. Aquest POUM conserva en la seva integritat l'actual xarxa de camins rurals i els que estan explícitament reconeguts en els plànols d'ordenació i del cadastre anterior a l'aprovació del POUM, i que formen part del sistema viari.
2. No es poden obrir nous camins, vies rurals, pistes forestals o qualsevol altre tipus de vies, tret de les necessàries per a un ús racional de l'explotació agropecuària de les finques, si no està expressament previst per un Pla especial d'infraestructures en Sòl No Urbanitzable o als plans i programes del Departament de Medi Ambient.
3. Tampoc es pot modificar el perfil longitudinal i transversal dels camins i les vies rurals sense la corresponent llicència municipal. Tota modificació de perfils haurà de tenir especial cura de les condicions paisatgístiques i del medi rural, i haurà de justificar el traçat definitiu, les seves característiques i la idoneïtat del seu desenvolupament en relació al caràcter de les zones on està situat, així com els usos a què va destinat.
4. En l'obertura de camins i en l'estesa de xarxes d'infraestructures s'han d'aprofitar els canals de pas i els corredors existents i seguir les actuals vies de comunicació de manera que es mantingui la unitat de les explotacions sense partir pel mig i al biaix els camps.”

NORMATIVA MODIFICADA

Es proposa el següent redactat:

“Art. 117 - Xarxa viària rural

1. Els camins rurals formen part del sistema viari que integra les pistes, els camins ramaders i els recorreguts paisatgístics. S'haurà de conservar en la seva integritat l'actual

xarxa i les seves connexions, d'acord amb l'inventari comarcal de camins, el cadastre i els plànols d'ordenació.

2. Als efectes del compliment de les disposicions anteriors els camins rurals i les pistes forestals s'integren a la xarxa viària bàsica. També es consideraran incorporats com a xarxa viària bàsica els determinats per a la prevenció d'incendis forestals en el Pla elaborat per l'administració competent en la matèria.

3. Tret dels necessaris per a un ús racional de l'explotació agropecuària de les finques, només es podran obrir nous camins, vies rurals, pistes forestals o qualsevol altre tipus de vialitat en el sòl no urbanitzable, quan siguin d'iniciativa municipal, quan estiguin previstes en aquest POUM o en els Plans especials que el desenvolupin, o bé si estan inclosos dintre dels plans d'actuació de l'administració competent.

4. S'estableix una distància de protecció a cada banda dels camins rurals de 3 m, amidats respecte l'eix del camí per tal de facilitar el pas de les diferents màquines de treball agrícola, vehicles d'emergències, i els abastaments soterrats dels serveis rurals pertinents (xarxes elèctriques, desguassos, regs, etc.)

5. En la zona de protecció no es permet cap tipus d'obra, construcció, tancament o instal·lació, ja sigui fixa, desmuntable, soterrada o aèria, que no estigui directament relacionada amb el condicionament o manteniment del camí o amb el pas de serveis i instal·lacions. Quan, excepcionalment, la prestació d'un servei públic d'interès general així ho exigeixi i quedi suficient demostrada la inexistència de solucions alternatives, es podrà autoritzar la realització d'obres o instal·lacions. Sempre que sigui possible aniran soterrades i es situaran en la part més allunyada de l'eix del camí.

6. No es podrà modificar el traçat, el perfil longitudinal o transversal dels camins sense la corresponent llicència municipal. Tota modificació de perfils haurà de tenir especial cura de les condicions paisatgístiques i del medi rural, i haurà de justificar el traçat definitiu, les seves característiques i la idoneïtat del seu desenvolupament en relació al caràcter de les zones on està situat, així com els usos a què va destinat.

7. En l'obertura de camins i en l'estesa de xarxes d'infraestructures s'han d'aprofitar els canals de pas i els corredors existents i seguir les actuals vies de comunicació de manera que es mantingui la unitat de les explotacions sense partir pel mig i al biaix els camps.

8. Si correspon, es podran obrir noves vies forestals amb els condicionants tècnics de traçat, amplada, pendent i radi de corba que permeti la seva utilització per a l'extinció i prevenció d'incendis.

9. Les ruptures i moviments de terres no podran abocar les aigües pluvials als camins existents."

3.2.3. ART. 118 - TANQUES

ANTECEDENTS

La normativa urbanística del POUM regula en l'article 118 les Tanques en el sòl no urbanitzable (Capítol V - Regulació del sòl no urbanitzable, Secció 2 - Regulació general dels elements bàsics del territori).

JUSTIFICACIÓ

Es fa una actualització de l'article, adaptant-lo al Pla territorial parcial del Camp de Tarragona i a criteris més actuals en relació al medi rural.

NORMATIVA ACTUAL

El redactat actual de l'article és:

"Art. 118 - Tanques

1. Per a la construcció de tanques s'haurà de justificar la seva necessitat indispensable per a ús de la finca.
2. Quan sigui inevitable la seva col·locació, les tanques agrícoles es construiran de forma que no agredeixin el medi rural on s'emplacen, ni privin la visió del paisatge; per tant hauran de ser vegetals, amb pedra del país, de fusta o metàl·liques de xarxa de filferro, amb una altura màxima d'1,40 m.
3. La seva col·locació estarà subjecta a l'obtenció de la llicència municipal prèvia. En qualsevol cas s'hauran de situar a una distància mínima de l'aresta exterior dels camins equivalent a la distància de protecció que s'estableix a l'art. 65 (Camins rurals), resseguint la topografia natural, sense escalonaments i sense interferir el traçat dels camins públics."

NORMATIVA PROPOSADA

Es proposa el següent redactat:

"Art. 118 - Tanques

1. La construcció de tanques en els espais oberts ha de limitar-se a aquells casos en què siguin imprescindibles i a l'espai estrictament necessari en funció de l'ús i les circumstàncies del lloc. Es recomana, quan sigui funcionalment possible, la utilització d'altres sistemes que la tanca per l'assenyalament del límit de la propietat o de l'àmbit de l'activitat. S'haurà de justificar la seva necessitat indispensable per a ús de la finca.
2. No s'admet la construcció de tanques que delimiten les finques tret que siguin per a la protecció de construccions o instal·lacions específiques degudament autoritzades o que se'n justifiqui la necessitat per a l'ús agrícola o ramader. En tot cas, es construiran de forma que no agredeixin el medi rural on s'emplacen, i no trencaran ni la continuïtat ni la visió global del paisatge. Quan suposin una limitació al moviments de la fauna s'evitaran els tancaments de finques i del voltant de les edificacions.
3. Quan sigui inevitable la seva col·locació, les tanques agrícoles es construiran de forma que no agredeixin el medi rural on s'emplacen, ni privin la visió del paisatge; per tant tindran una alçada màxima de 2,00 m i no tindrà cap muret de base que sobresurti per damunt del terreny natural que contenen. En tot cas els murs de contenció de terres seran preferentment de marges de pedra seca del país.
4. Les tanques seran diàfanes, de vegetal viu o de materials que permetin la transparència en tota la seva alçada. Tindran un tractament regular i homogeni en tota la seva longitud, per bé que poden incorporar diferències per tal de millorar la integració amb l'entorn si aquest no és homogeni.
5. L'estructura serà de fusta o metàl·lica, i els elements de tancament de fusta, metàl·lics o vegetals. Quan s'utilitzin materials manufacturats tindran colors discrets per tal que s'integrin bé en la gamma cromàtica del lloc. Les tanques, que seran visualment permeables, poden complementar-se amb vegetació pròpia de l'entorn, o autòctona, per aconseguir el grau d'opacitat que es desitgi. Per evitar la propagació de la flama, en les zones forestals s'utilitzaran espècies de fulla ampla autòctones (llozer, baladre, boix o d'altres), evitant els xiprers, les palmàcies i les espècies al·lòctones invasores, així com els elements secs (bruc o canya) i els plàstics.
6. La vegetació de les tanques es mantindrà de forma que no envaeixin l'espai de servitud dels camins.

7. Els marges de pedra seca existents que delimiten parcel·les, respecte dels camins de la xarxa viària o respecte d'altres parcel·les, o que configuren el paisatge es mantindran sense augmentar l'alçada original.
8. Sempre que no sigui incompatible amb l'activitat que motivi la necessitat de tanques, aquestes han de permetre el pas de la petita fauna terrestre pròpia del lloc, utilitzant prioritàriament tanques cinegètiques o deixant, cada 25 m, un pas de 25 cm d'alçada i 3 m de longitud.
9. En cas de ser imprescindible el tancament d'una finca per motius justificats, només serà possible tancar el 80 % de la seva superfície, per tal de permetre travessar les finques en cas d'emergència.
10. Només s'admeten tanques d'obra o opaques en general en aquelles parcel·les on per motius de seguretat calgui garantir la impossibilitat d'accés o de vistes i no existeixin altres fórmules de tancament que puguin garantir-ho. En aquest cas el tancament màxim d'una finca serà aquell comprès dins d'una àrea delimitada per un perímetre que es separi un màxim de 25 m de la construcció i que ocupi, com a màxim, un 20% de la superfície de la finca. Els murs es tractaran amb superposicions de vegetació viva per tal de millorar la seva integració en el paisatge.
11. Les tanques d'obra existents s'han de tractar amb superposicions de vegetació viva per tal de millorar la seva integració en el paisatge.
12. Les tanques, talussos, terraplens i murs de contenció de les finques situades en sòl no urbanitzable i confrontants amb la xarxa viària bàsica i secundària es construiran fora de la zona de servitud que fixa l'article que regula els camins. Si el terreny està per sobre del nivell del camí es separaran a més la 1/2 de l'altura del desnivell i si està per sota la l'altura del desnivell.
13. A les basses, que per normativa estan obligades a disposar de protecció, es podrà col·locar una tanca respectant un accés d'1 m d'amplada i deixant-se un pas perimetral d'1,5 m. L'alçada màxima serà de 2 m i no envairà l'espai definit pel corredor vertical, de pendent 12,5%, per permetre l'actuació dels mitjans aeris. En tot cas tant les condicions de la tanca com els criteris d'aplicació seran els de la normativa sectorial.
14. En el cas que es col·loqui un pany en una tanca per accedir a un espai necessari per a l'actuació dels bombers (vial d'aproximació, espai de maniobra, basses,...) s'utilitzarà un pany normalitzat pels Bombers.
15. En els límits de les vies de comunicació de la xarxa bàsica territorial serà d'aplicació, a més, la normativa sectorial.
16. S'admet la fitació dels terrenys en els vèrtex dels polígons que delimiten les finques. Estaran subjectes a prèvia llicència municipal. Caldrà situar-les a una distància mínima de l'exterior del camí, equivalent a la distància de protecció que s'estableix en l'article 117, tot resseguint la topografia natural i sense interferir en el traçat dels camins considerats de domini públic, ni en les lleres i barrancs.
17. En el sòl no urbanitzable de protecció agrícola (3.1) i de protecció paisatgística (3.4) no serà permès la construcció de tanques, llevat de les necessàries per protegir cultius vulnerables als animals. En aquest cas l'alçada de la tanca tindrà una alçada inferior a 1,00 m.
18. La seva col·locació estarà subjecta a l'obtenció de la llicència municipal prèvia. En qualsevol cas s'hauran de situar a una distància mínima de l'aresta exterior dels camins equivalent a la distància de protecció que s'estableix a l'art. 117 (Xarxa viària rural), resseguint la topografia natural, sense escalonaments i sense interferir el traçat dels camins públics."

3.2.4. MODIFICACIÓ DE L'ARTICLE 119 - CONREUS

ANTECEDENTS

La normativa urbanística del POUM no regula els moviments de terres en el sòl no urbanitzable.

L'article 113.2 - Definició i tipus (del Capítol V - Regulació del sòl no urbanitzable), diu que una de les finalitats del POUM és "Preservar i millorar les explotacions agràries i forestals".

L'article 119 regula els conreus i el paisatge agrícola, sense regular els moviments de terres.

El títol 4 - Protecció del patrimoni de les Normes urbanístiques del POUM diu "A l'espera de la redacció de l'esmentat Pla especial de protecció del patrimoni, el POUM defineix un catàleg d'elements que pel seu interès arqueològic, històric, artístic, paisatgístic o arquitectònic, han de disposar, de forma urgent, d'una especial protecció." I inclou en aquest catàleg:

"20. De forma genèrica, les construccions tradicionals de pedra seca (barraques o cabanes, marges, pous, etc), les mines d'aigües subterrànies, les cisternes, les sínies, les pallisses i els refugis antiaeris situats en tot el Terme municipal de la Riera de Gaià."

I remet a l'article 140 que determina el Contingut del Pla Especial, que ha de concretar els elements inclosos, les condicions de protecció, els perímetres corresponents a cadascun dels elements catalogats, amb el contingut de la protecció específica per a cada un d'ells, tot definint un règim particular econòmic-financer, que tendeixi a estimular i fomentar la conservació, millora i reposició dels elements catalogats

JUSTIFICACIÓ

Tot i que els marges de pedra seca estan protegits de forma genèrica, sense un estudi concret, en el títol 4 del POUM (Protecció del patrimoni), i que l'article 119 considera prioritari la conservació i recuperació del paisatge agrícola tradicional, de forma que no comporti una alteració substancial de la fesomia dels conreus i, per tant, pretén conservar els conreus tradicionals en feixes. Especialment en les zones de major interès paisatgístic.

S'ha de tenir en compte que l'article 113.2 - Definició i tipus (del Capítol V - Regulació del sòl no urbanitzable) diu que una de les finalitats del POUM és "Preservar i millorar les explotacions agràries i forestals".

En alguns casos mantenir l'estructura de feixes és contrari a la modernització i a la rendibilitat de les explotacions. Es fa doncs necessari permetre certs moviments d'aquestes estructures en la clau 3.0 del sòl no urbanitzable, que no té cap mena de protecció, ni agrícola, ni paisatgística, ni està en una zona de les de major interès paisatgístic. Sempre i quan compleixin unes condicions.

Els marges existents poden ser un impediment per millorar l'explotació agrària, quan en molts casos són marges de poca alçada i, a priori, en no massa bon estat de conservació. Per tant si es demostra que han perdut el valor per el que varen estar catalogats de forma genèrica es podrien desmuntar o, millor, deixar-los sota el desnivell definitiu de terres.

Exceptuant els marges que limiten amb els camins que no es podran modificar llevat de que sigui necessari, degudament justificat, per l'ampliació del camí quan aquest no tingui l'amplada suficient per el pas de maquinària agrícola o vehicles de seguretat i no hi hagi camins alternatius.

NORMATIVA ACTUAL

L'article 119 - Conreus, s'estructura en quatre apartats. El primer, integrat per tres punts, regula els conreus, mentre que els tres apartats següents parlen de les Bones pràctiques agrícoles i producció integrada, de la Gestió de residus agrícoles i de l'Optimització d'aigua de reg. Només es modifica el primer apartat.

El redactat del primer apartat de l'article 119 és:

"Art. 119 - Conreus

1. Els conreus vindran regulats per la normativa agrària i quedaran subjectes als Plans especials que es redactin per a la protecció dels horts, conreus i espais d'alt interès agrícola.
2. Tanmateix es considera prioritària la conservació i recuperació del paisatge agrícola tradicional, caracteritzat per un elevat interès paisatgístic i una important biodiversitat. Es procurarà que la mecanització del camp, en aquells espais més rics des del punt de vista paisatgístic, no comportin una alteració substancial de la fesomia dels conreus, de manera que la dimensió dels camps i la superfície ocupada per vegetació seminatural dels marges es mantingui sensiblement en el conjunt i de forma més particular en aquells espais de paisatge més fràgil.
3. D'acord amb l'apartat anterior els conreus tradicionals en feixes que encara resten són elements d'especial protecció en general i de forma particular en les zones de major interès paisatgístic, de tal manera que en aquests casos la tipologia de conreu i la geometria de les feixes s'ha de mantenir, no permetent-se moviments de terres que eliminin feixes ni cap altra actuació que redueixi la superfície ocupada per la vegetació dels marges. En el sòl rústic en general aquesta restricció es limitarà a la prohibició d'aquelles actuacions que modifiquin substancialment el conjunt dels seus camps de conreu i de la geometria dels seus marges i feixes."

NORMATIVA MODIFICADA

El redactat íntegre de l'article quedaria així:

"Art. 119 - Conreus

1. Els conreus vindran regulats per la normativa agrària i quedaran subjectes als Plans especials que es redactin per a la protecció del sòl agrícola o dels espais forestals. Específicament es tindrà en compte la Llei d'orientació agrària i la Llei de Contractes de Conreu o les seves disposicions substitutòries o derogatòries.
2. Tanmateix es considera prioritària la conservació i recuperació del paisatge agrícola tradicional, caracteritzat per un elevat interès paisatgístic i una important biodiversitat. Es procurarà que la mecanització del camp, en aquells espais més rics des del punt de vista paisatgístic, no comportin una alteració substancial de la fesomia dels conreus, de manera que la dimensió dels camps i la superfície ocupada per vegetació seminatural dels marges es mantingui sensiblement en el conjunt i de forma més particular en aquells espais de paisatge més fràgil.
3. D'acord amb l'apartat anterior els conreus tradicionals en feixes que encara resten són elements d'especial protecció en general i de forma particular en les zones de major interès paisatgístic, de tal manera que en aquests casos la tipologia de conreu i la geometria de les feixes s'ha de mantenir, no permetent-se moviments de terres que eliminin feixes ni cap altra actuació que redueixi la superfície ocupada per la vegetació dels marges. En el sòl rústic en general aquesta restricció es limitarà a la prohibició d'aquelles actuacions que modifiquin substancialment el conjunt dels seus camps de conreu i de la geometria dels seus marges i feixes.
4. En la clau 3.0 del Sòl no urbanitzable es podran autoritzar moviment de terres, amb la finalitat de suavitzar pendents i facilitar el cultiu, que tinguin per objecte millorar

l'explotació agrícola i derivin d'un pla de millora de la finca, salvant el dret de propietat i sense perjudici de tercers, sempre i quan:

a. Es respectaran els elements patrimonials existents o que puguin sorgir durant l'execució de les tasques....., com barraques, fonts o d'altres

b. Es respectin els marges de pedra seca que estiguin en bon estat o que siguin fàcilment recuperables o es justifiqui que, quan tinguin poca entitat i un grau de deteriorament important, no són recuperables i que, per tant, han perdut els valors per els que estan catalogats.

b. Es garanteixi que el moviment de terres, no limita el camp visual dels paisatges naturals, ni trenca l'harmonia o desfigura el paisatge.

e. Les pendents dels talussos garanteixi l'estabilitat tant del propi terreny com dels terrenys veïns.

f. El sumatori dels terraplens i terrabuits màxims no superarà els 3,00 mm

5. El prescrit en el punt 4 no serà d'aplicació als marges que limiten amb els camins, que no es podran modificar llevat que sigui necessari, degudament justificat, per l'ampliació del camí quan aquest no tingui l'amplada suficient per el pas de maquinària agrícola o vehicles de seguretat i sempre que no hi hagi camins alternatius que poden fer la mateixa funció.

Bones pràctiques agrícoles i producció integrada

En l'àmbit de l'activitat agrícola són d'aplicació les bones pràctiques agrícoles i/o la producció integrada, com a sistemes de producció d'aliments amb mètodes que respectin la salut humana i el medi ambient amb els objectius d'obtenir productes d'alta qualitat, minimitzar l'ús de productes agroquímics, optimitzar els mètodes de producció i disminuir els residus.

Per a la protecció dels cultius, la producció integrada combina la utilització de mètodes de lluita biològica per al control de les plagues juntament amb la utilització de mètodes de les tècniques tradicionals basades en la utilització de productes agroquímics.

A diferència de la producció ecològica, la producció integrada permet la utilització de productes agroquímics de síntesi (adobs, pesticides, etc) si bé aquesta utilització està restringida a l'ús d'unes determinades matèries autoritzades que prèviament s'han definit en les normes tècniques específiques de producció per a cada cultiu.

La normativa bàsica de producció integrada en l'àmbit de Catalunya és:

- Resolució DARP/942/2004, d'1 d'abril, per la qual es dóna publicitat a l'aprovació de les normes tècniques de producció integrada de fruita de llavor, fruita de pinyol, hortalisses, cítrics, olives, oli, vinya, fruita seca elaborada i cereals d'hivern (DOGC 4114, de 19.4.2004).

- Normativa sobre el Codi de Bones Pràctiques: Ordre de 22 d'octubre de 1998, del Codi de bones pràctiques agràries en relació amb el nitrògen.

Gestió de residus agrícoles

En les produccions agràries s'hauran de respectar els següents criteris en la gestió dels residus propis de l'activitat:

- Retirar per reciclar o per abocar controladament els plàstics d'encoixinats, malla o qualsevol altre material utilitzat en les estructures de cultiu.

- Gestionar els productes fitosanitaris a rebutjar mitjançant un gestor autoritzat de residus de productes químics o per mediació d'una companyia proveïdora o qualsevol altre mètode segur per al medi ambient.

- Establir sistemes de recollida d'olis usats o d'altres productes tòxics donant-los el destí previst en la legislació vigent.
- No abandonar restes de plàstics, envasos i d'altres residus a l'interior o als marges de la finca o parcel·la.
- No utilitzar plàstics o malles de les estructures de cultiu, una vegada retirats, per a d'altres usos que suposin un risc per al cultiu, les persones o la fauna.
- No dipositar en les lleres les restes de caldo dels equips d'aplicació de productes fitosanitaris o rentar-los en aquestes zones.

Optimització de l'aigua de reg:

- L'aigua per al reg s'utilitzarà amb criteris de màxima eficiència. S'haurà d'utilitzar algun mètode de control que permeti avaluar l'estat de l'aigua al sòl.
- Quan es regui, s'evitarà l'aplicació d'aigües que condueixin a una degradació del sòl per salinització i/o sodificació del sòl.
- En els sistemes de microirrigació cal assolir un coeficient d'uniformitat superior o igual al 80%. La comprovació d'aquests coeficients es realitzarà cada 3 anys de manera que es pugui assegurar el bon funcionament de les instal·lacions.
- En el cas de reg superficial, cal fer una anivellació acurada en el moment de realitzar una nova plantació, a la vegada que una adaptació de la sistematització de la superfície a regar als mòduls de reg que s'utilitzin i a les condicions d'infiltració. L'eficiència en reg superficial haurà de ser com a mínim del 60%.
- Per utilitzar l'aigua per al reg amb criteris de màxima eficiència s'haurà d'instal·lar un cabalímetre o algun altre sistema de mesura de consum d'aigua.”

3.2.5. ART. 125 - CONSTRUCCIONS EN SÒL NO URBANITZABLE

ANTECEDENTS

La normativa urbanística del POUM regula les construccions en sòl no urbanitzable en l'article 125 - Disposicions generals (Capítol V - Regulació del sòl no urbanitzable, Secció 3 - Construccions en sòl no urbanitzable).

En l'article no es fa referència a la construcció de finques.

Tanmateix es posen mesures que són diferents de les previstes en la legislació sectorial.

JUSTIFICACIÓ

Es necessari preveure la possibilitat d'agrupar parcel·les (punt 3) per poder edificar i fer referència a la normativa sectorial, evitant contradiccions (punt 7).

NORMATIVA ACTUAL

El redactat actual de l'article és:

“Art. 125 - Disposicions generals

1. Les intervencions en Sòl No Urbanitzable hauran d'assegurar el respecte a les condicions naturals i paisatgístiques de l'entorn en què s'emplacen, d'acord amb la naturalesa rústica dels terrenys i sempre sota els imperatius derivats del principi d'utilització racional dels recursos naturals; així mateix hauran de complir les determinacions relatives a les condicions d'implantació i limitació en l'edificació i ús del sòl que comporten els elements bàsics del territori, i les determinacions específiques que aquestes Normes determinen per a cada zona i sistema.

2. En el Sòl No Urbanitzable no es podran autoritzar altres construccions que les destinades a explotacions agrícoles, ramaderes i/o forestals que estiguin relacionades amb la naturalesa i el destí de la finca, així com les construccions i les instal·lacions

vinculades a l'execució, el manteniment i el servei de les obres públiques. Podran també autoritzar-se de forma excepcional les activitats o equipaments d'utilitat pública o interès social que preveu la LU, sempre que no siguin incompatibles amb els usos previstos en els diferents tipus de Sòl No Urbanitzable i sempre que compleixin les condicions específiques de la zona on es permet que s'emplacin, d'acord amb el que disposen els apartats 5, 6 i 7 de l'art. 47 de la LU.

3. D'acord amb l'art. 47.6.b) de la LU, també podrà autoritzar-se la construcció d'habitatges rurals nous o ampliació dels existents quan estiguin directament i justificada vinculats a habitatges ja existents per ampliació del programa familiar, quan estiguin assignats a una finca agrícola o forestal que compleixi les disposicions generals establertes en el present Capítol i les condicions de superfície mínima de finca i totes aquelles altres especificades a cada zona.

4. Es permet la reconstrucció i rehabilitació de les masies i cases rurals identificades en el catàleg o en els plànols d'ordenació, per tal de destinar-les a habitatge familiar, establiment de turisme rural o a activitats d'educació en el lleure.

5. L'autorització de les obres i els usos referents a actuacions d'interès públic, noves construccions o reconstrucció i rehabilitació de masies i cases rurals existents, s'ajustarà als procediments previstos per a cada cas en els articles 48, 49 i 50 de la LU, i hauran de garantir en qualsevol cas la preservació d'aquest sòl respecte al procés de desenvolupament urbà i la màxima integració ambiental de les construccions i les activitats autoritzades.

6. S'haurà de resoldre i especificar en la tramitació de la llicència el sistema de depuració de les aigües residuals i el seu destí final, així com el sistema de captació d'aigua i l'abastament d'energia, que serà preferentment renovable.

7. Les construccions de nova planta lligades a una de les activitats previstes en els apartats 2, 3, 4 i 5 d'aquest article no podran tenir una superfície construïda total superior als 1.000 m², l'altura màxima no podrà superar el 6 m, i les separacions a vials, camins o altres parts no podrà ser inferior a 15 m. En qualsevol cas les limitacions establertes per a cada zona o per a cada ús de forma específica prevaldran sobre aquests valors de referència. En cas que se superi alguns dels límits indicats en aquest apartat, s'hauran de subjectar al procediment de l'art. 48 de la Llei d'urbanisme i 57 del Reglament de la Llei d'urbanisme.”

NORMATIVA PROPOSADA

Es proposa el següent redactat:

“Art. 125 - Disposicions generals

1. Les intervencions en Sòl No Urbanitzable hauran d'assegurar el respecte a les condicions naturals i paisatgístiques de l'entorn en què s'emplacen, d'acord amb la naturalesa rústica dels terrenys i sempre sota els imperatius derivats del principi d'utilització racional dels recursos naturals; així mateix hauran de complir les determinacions relatives a les condicions d'implantació i limitació en l'edificació i ús del sòl que comporten els elements bàsics del territori, i les determinacions específiques que aquestes Normes determinen per a cada zona i sistema.

2. En el Sòl No Urbanitzable no es podran autoritzar altres construccions que les destinades a explotacions agrícoles, ramaderes i/o forestals que estiguin relacionades amb la naturalesa i el destí de la finca, així com les construccions i les instal·lacions vinculades a l'execució, el manteniment i el servei de les obres públiques. Podran també autoritzar-se de forma excepcional les activitats o equipaments d'utilitat pública o interès social que preveu la LU, sempre que no siguin incompatibles amb els usos previstos en els diferents tipus de Sòl No Urbanitzable i sempre que compleixin les condicions

específiques de la zona on es permet que s'emplacin, d'acord amb el que disposen els apartats 5, 6 i 7 de l'art. 47 de la LU.

3. D'acord amb l'art. 47.6.b) de la LU, també podrà autoritzar-se la construcció d'habitatges rurals nous o ampliació dels existents quan estiguin directament i justificada vinculats a habitatges ja existents per ampliació del programa familiar, quan estiguin assignats a una finca agrícola o forestal que compleixi les disposicions generals establertes en el present Capítol i les condicions de superfície mínima de finca i totes aquelles altres especificades a cada zona. Per complir amb la superfície mínima es podran comptabilitzar altres parcel·les del mateix propietari, que s'hauran d'agrupar i inscriure al Registre de la propietat fent constar la seva indivisibilitat.

4. Es permet la reconstrucció i rehabilitació de les masies i cases rurals identificades en el catàleg o en els plànols d'ordenació, per tal de destinar-les a habitatge familiar, establiment de turisme rural o a activitats d'educació en el lleure.

5. L'autorització de les obres i els usos referents a actuacions d'interès públic, noves construccions o reconstrucció i rehabilitació de masies i cases rurals existents, s'ajustarà als procediments previstos per a cada cas en els articles 48, 49 i 50 de la LU, i hauran de garantir en qualsevol cas la preservació d'aquest sòl respecte al procés de desenvolupament urbà i la màxima integració ambiental de les construccions i les activitats autoritzades.

6. S'haurà de resoldre i especificar en la tramitació de la llicència el sistema de depuració de les aigües residuals i el seu destí final, així com el sistema de captació d'aigua i l'abastament d'energia, que serà preferentment renovable.

7. Les construccions de nova planta lligades a una de les activitats previstes en els apartats 2, 3, 4 i 5 d'aquest article hauran de complir amb la normativa sectorial, en tot cas no podran tenir una superfície construïda total superior als 1.000 m², l'altura màxima no podrà superar el 6 m, i les separacions a vials i camins no serà inferior a 15 m, a altres partions se separarà una distància igual a l'altura de l'edifici, amb un mínim de 3 m. En qualsevol cas les limitacions establertes per a cada zona o per a cada ús de forma específica prevaldran sobre aquests valors de referència. En cas que se superi alguns dels límits indicats en aquest apartat, s'hauran de subjectar al procediment de l'art. 48 de la Llei d'urbanisme i 57 del Reglament de la Llei d'urbanisme.”

3.2.6. ART. 128 - MAGATZEMS AGRÍCOLES

ANTECEDENTS

La normativa urbanística del POUM regula els magatzems agrícoles en l'article 128 - Disposicions generals (Capítol V - Regulació del sòl no urbanitzable, Secció 3 - Construccions en sòl no urbanitzable).

Es fa referència a separacions de carreteres que són diferents de les previstes en la normativa sectorial

JUSTIFICACIÓ

Es fa necessari treure qualsevol distància que pugui anar contra la normativa sectorial, i deixar referència al compliment d'aquesta.

NORMATIVA ACTUAL

El redactat actual de l'article és:

“Art. 128 - Magatzems agrícoles

1. Les edificacions agropequàries destinades a ús de magatzems en Sòl No Urbanitzable, només s'admeten dins el sòl qualificat com a 3.0 (Sòl No Urbanitzable), i en qualsevol cas han de complir les següents condicions:

- Només es permet la construcció de magatzem de productes agrícoles, d'eines del camp i de maquinària quan estiguin vinculades a una explotació agrícola i/o ramadera. A tal efecte, amb la sol·licitud de llicència d'obra s'haurà d'aportar la documentació necessària per justificar la procedència agrícola o ramadera dels ingressos del sol·licitant, i de la propietat de la maquinària agrícola que es vol guardar.
- La superfície màxima construïda del magatzem agrícola serà la que es determina a continuació, en funció de la superfície de la finca que conté l'edificació:
 - Fins a 3 ha, no es permet cap tipus de construcció
 - Igual o superior a 3 ha, magatzem de 100 m² com a màxim
- Per a la construcció de magatzems de superfície superior a 25 m² caldrà aportar projecte signat per tècnic responsable, visat. Per als magatzems de superfície igual o inferior als 25 m² n'hi haurà prou amb un croquis o esquema de la construcció i de la seva situació dins la finca.
- Les edificacions seran d'una sola nau, amb la coberta a una o dues aigües, de teula àrab de color natural. Les façanes hauran de ser arrebossades i pintades, excepte en el cas que el material de base dels tancaments estigui preparat per anar vist i tingui un cromatisme adequat al paisatge. Els colors seran clars, de gamma terrosa, i les cobertes no podran ser de xapa galvanitzada. L'impacte visual del magatzem haurà de ser mínim, i s'haurà d'integrar al màxim en el paisatge.
- L'altura màxima de les façanes serà de 3,5 m, i la del carener no podrà superar els 5 m, respecte la cota natural del terreny. El pendent de la coberta no podrà superar el 25%.
- No s'admetrà la ubicació dels magatzems a menys de 100 m des de l'eix de les carreteres, ni de 15 m dels camins existents. La separació a les partions d'altres propietaris serà d'una distància igual a l'altura de l'edifici, i en cap cas inferior a 3 m.
- Els magatzems agrícoles que s'ajustin a l'establert en aquest article tan sols requeriran llicència o autorització municipal, sense necessitat de sotmetre's al procediment establert a l'art. 48 de la Llei 2/2002, de 14 de març, d'urbanisme, i que precisa l'aprovació definitiva de la Comissió Territorial d'Urbanisme de Tarragona”

NORMATIVA PROPOSADA

Es proposa el següent redactat:

“Art. 128 - Magatzems agrícoles

1. Les edificacions agropequàries destinades a ús de magatzems en Sòl No Urbanitzable, només s'admeten dins el sòl qualificat com a 3.0 (Sòl No Urbanitzable), i en qualsevol cas han de complir les següents condicions:

- Només es permet la construcció de magatzem de productes agrícoles, d'eines del camp i de maquinària quan estiguin vinculades a una explotació agrícola i/o ramadera. A tal efecte, amb la sol·licitud de llicència d'obra s'haurà d'aportar la documentació necessària per justificar la procedència agrícola o ramadera dels ingressos del sol·licitant, i de la propietat de la maquinària agrícola que es vol guardar.
- La superfície màxima construïda del magatzem agrícola serà la que es determina a continuació, en funció de la superfície de la finca que conté l'edificació:
 - Fins a 3 ha, no es permet cap tipus de construcció
 - Igual o superior a 3 ha, magatzem de 100 m² com a màxim
- Per a la construcció de magatzems de superfície superior a 25 m² caldrà aportar projecte signat per tècnic responsable, visat. Per als magatzems de superfície igual o inferior als 25 m² n'hi haurà prou amb un croquis o esquema de la construcció i de la seva situació dins la finca.

- Les edificacions seran d'una sola nau, amb la coberta a una o dues aigües, de teula àrab de color natural. Les façanes hauran de ser arrebossades i pintades, excepte en el cas que el material de base dels tancaments estigui preparat per anar vist i tingui un cromatisme adequat al paisatge. Els colors seran clars, de gamma terrosa, i les cobertes no podran ser de xapa galvanitzada. L'impacte visual del magatzem haurà de ser mínim, i s'haurà d'integrar al màxim en el paisatge.
- L'altura màxima de les façanes serà de 3,5 m, i la del carener no podrà superar els 5 m, respecte la cota natural del terreny. El pendent de la coberta no podrà superar el 25%.
- Els magatzems compliran la normativa sectorial i se separaran de les carreteres la distància que en preveu la legislació de carreteres.
- Els magatzems agrícoles que s'ajustin a l'establert en aquest article tan sols requeriran llicència o autorització municipal, sense necessitat de sotmetre's al procediment establert a l'art. 48 de la Llei 2/2002, de 14 de març, d'urbanisme, i que precisa l'aprovació definitiva de la Comissió Territorial d'Urbanisme de Tarragona”

3.3. SUPERFÍCIES

Els canvis no afecten a les superfícies.

3.4. JUSTIFICACIÓ DE LA MODIFICACIÓ

3.4.1. MARC LEGAL

El contingut d'aquest document compleix amb el previst a l'article 96, del TRLU, i articles successius en els apartats que li són d'aplicació.

En les diferents apartats d'aquesta memòria es justifica el compliment dels articles del TRLU que li són d'aplicació.

El contingut d'aquesta modificació no està definida en cap del supòsits descrits en l'article 97.2, que faria que es tingués de fer una valoració negativa, a l'efecte del que estableix, l'article 97.1, per tant es raona i justifica la necessitat de la iniciativa, així com l'oportunitat i la conveniència amb relació als interessos públics i privats concurrents.

Tampoc entra en contradicció amb els criteris de l'article 98, que regula la modificació dels sistemes urbanístics d'espais lliures, zones verdes o d'equipaments esportius. Donat que no es tracta d'una reducció de cap zona verda o equipament esportiu.

3.4.2. JUSTIFICACIÓ DE LA NECESSITAT DE LA INICIATIVA, L'OPORTUNITAT I LA CONVENIÈNCIA

Segons l'article 97.1 del TRLU, les propostes de modificació d'una figura de planejament urbanístic han de raonar i justificar la necessitat de la iniciativa, i l'oportunitat i la conveniència amb relació als interessos públics i privats concurrents.

Passats 8 anys des de l'entrada en vigor del Pla d'ordenació urbanística municipal (2009) es fa necessari fer una actualització i posada el dia, tot corregint errades materials de diferents articles del sòl no urbanitzable.

La necessitat, l'oportunitat i la conveniència de la iniciativa ve justificada per l'interès de l'ajuntament de la Riera de Gaià de evitar interpretacions errònies derivades de la Normativa urbanística del POUM.

La revisió d'aquests punts de la normativa urbanística ha de facilitar l'execució urbanística, aportant una major seguretat a totes les parts que intervenen en el procés urbanístic del municipi en el moment.

Aquesta actualització neix de l'experiència acumulada en l'executivitat del Pla, que ha detectat varies descripcions de la normativa urbanística que necessiten una definició més precisa per evitar interpretacions diferents a la filosofia del POUM.

3.5. JUSTIFICACIÓ DE L'ACOMPLIMENT DEL PLANEJAMENT

3.5.1. POUM

Les modificacions proposades només afecten a la Normativa urbanística del POUM i, per tant, no fan variar l'àmbit d'aquest. Tanmateix les modificacions proposades no són contradictòries amb el POUM.

3.5.2. PLA TERRITORIAL PARCIAL DEL CAMP DE TARRAGONA

SISTEMA D'ESPAIS OBERTS

Les modificacions d'articles proposades són coherents amb les determinacions del PTPCT i s'adeqüen, pel que fa a tanques en el Sòl no urbanitzable al seu redactat.

SISTEMA D'ASSENTAMENTS

No es proposa cap mena de creixement.

SISTEMA D'INFRAESTRUCTURES DE MOBILITAT

Les modificacions proposades no afecten infraestructura de mobilitat.

3.5.3. CATÀLEG DEL PAISATGE DEL CAMP DE TARRAGONA

Les modificacions d'articles proposades són coherents amb les determinacions del Catàleg del paisatge del camp de Tarragona.

3.6. ALTRES REQUERIMENTS ESTABLERTS PER LA LLEI D'URBANISME

3.6.1. MEMÒRIA SOCIAL

Aquesta Modificació Puntual del POUM de la Riera de Gaià no afecta en cap cas el sostre residencial existent, ni en genera de nou. L'objectiu que persegueix aquest document és el d'adequar i corregir diferents articles del Sòl no urbanitzable.

En conseqüència cal considerar que no és necessària la incorporació de la Memòria social en aquest document.

3.6.2. INFORME AMBIENTAL

Aquesta Modificació puntual no modifica la classificació dels sòls afectats per la mateixa, corresponents a sòl urbà. Tampoc es classifica nou sòl, i per tant cal considerar que no té incidència mediambiental; en conseqüència no es considera necessària la redacció de l'Informe ambiental.

3.6.3. MOBILITAT SOSTENIBLE

Les actuacions previstes en aquesta Modificació puntual no afecten la vialitat; i per tant no es necessària la incorporació de l'Estudi de mobilitat.

3.6.4. CESSIONS ADDICIONALS

Pel fet que en aquesta Modificació puntual no es modifiquen els paràmetres d'aprofitament, ni comporta la transformació dels usos previstos pel planejament, ni té per objecte una actuació aïllada de dotació, no es preveu cap de les cessions regulades als articles 98 i següents del TRLUC.

3.6.5. AGENDA I DESENVOLUPAMENT DEL PLA

Les modificacions proposades no comporten un increment del sostre edificable ni obres d'urbanització, ni cap conseqüència econòmica o financera que afecti les actuacions a desenvolupar i per tant no és necessari incloure l'agenda o el programa d'actuació del pla.